

DarkHour DS - Anleitung

Inhalt

Vorwort	2
Downloaden	3
Registrieren	4
Einstellungen	5
Profile	6
Farmeinstellungen.....	7
Botschutz	9
Rechtliches	11

Vorwort

Unser DarkHour DS ist eine Automatisierungssoftware (kurz: Bot) für das Browserspiel „Die Stämme“. Der Bot ist so programmiert, dass er das menschliche Handeln innerhalb des Spiels möglichst realistisch imitiert.

Wir haben DarkHour DS mit größter Sorgfalt programmiert um dir als Spieler das Nutzen des Bots möglichst angenehm zu gestalten. Der Bot übernimmt für dich zahlreiche Aufgaben wie zum Beispiel das Farmen von Dörfern. Momentan befindet sich unsere Software jedoch noch in der Betaphase und hat deshalb noch nicht alle Funktionen, die sie haben soll. Wir arbeiten aber ständig an Neuerungen oder Verbesserungen um DarkHour DS zu dem zu machen, was wir uns vorgestellt haben: Dem besten „Die Stämme“ Bot aller Zeiten!

Solltest du Fragen, Vorschläge, Kritik oder Probleme haben, kannst du uns diese jederzeit über den „Problem melden“ Button innerhalb des Bots oder in unserem Forum mitteilen oder du erzählst es einem unserer Supporter bei einem Live-Chat.

Viel Spaß mit dem DarkHour DS wünscht dir dein DarkHour Team!

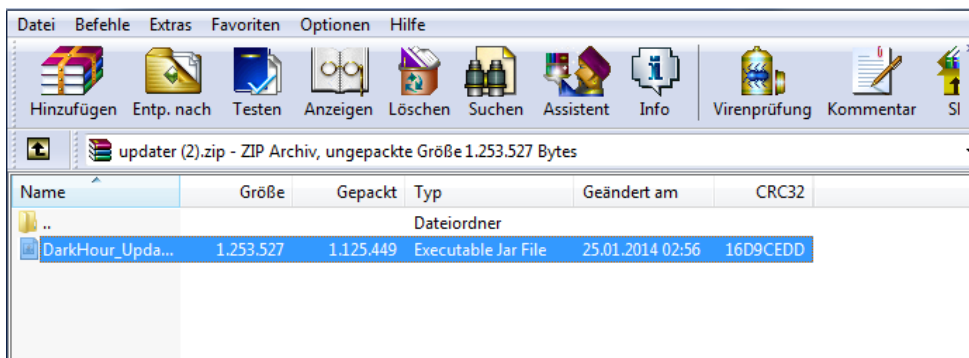
Downloaden

Diese Anleitung soll dir helfen, den DarkHour DS schnell und einfach zum Laufen zu bringen.

Solltest du den Bot noch nicht gedownloadet haben, drücke den DOWNLOAD-button auf unserer Homepage (darkhour-coding.com)



Nachdem der Download abgeschlossen ist, entpacke den zip Ordner und füge die Datei „DarkHour_Updater.jar“ in einen von dir erstellten Ordner:



Nun kannst du die Datei „DarkHour_Updater.jar“ öffnen und folgendes Fenster sollte sich öffnen:



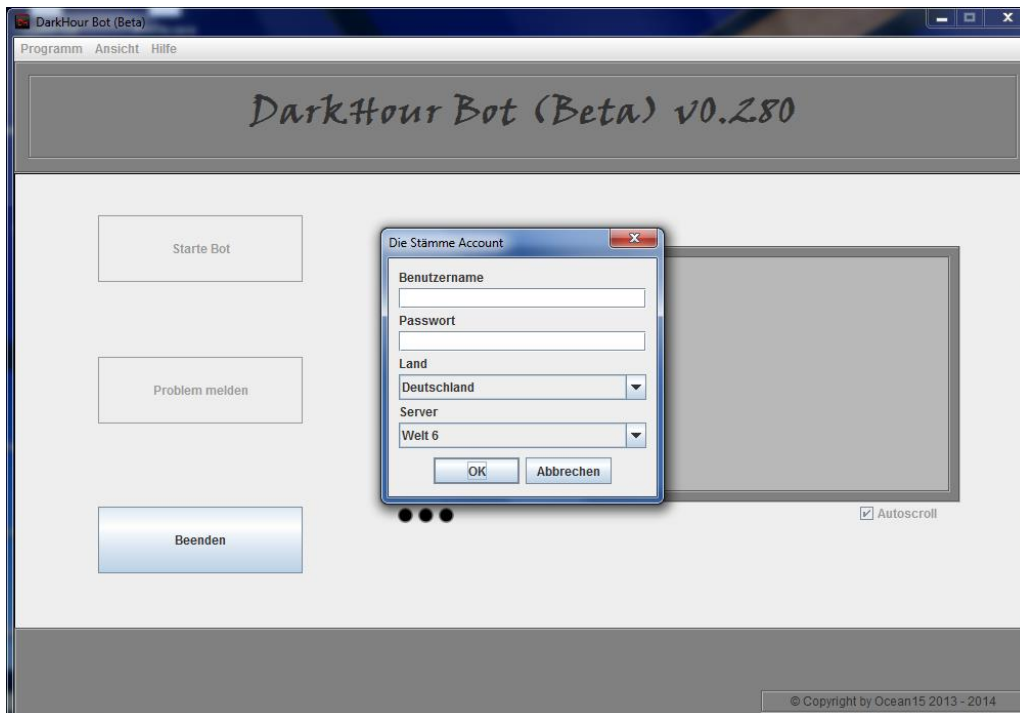
Links siehst du unsere NEWS.

Dort gibt es die brandneusten Informationen über den Bot!

Registrieren

Wenn du dich bereits auf unserer Seite registriert hast, kannst du deinen Benutzernamen und dein Passwort eingeben und euch anmelden. Andernfalls kannst du dich auf der Seite <http://darkhour-coding.com/index.php/de/component/extendedreg/register?fid=2> registrieren.

WICHTIG: Die Login-Daten hier sind NICHT die Login-Daten von Die Stämme!

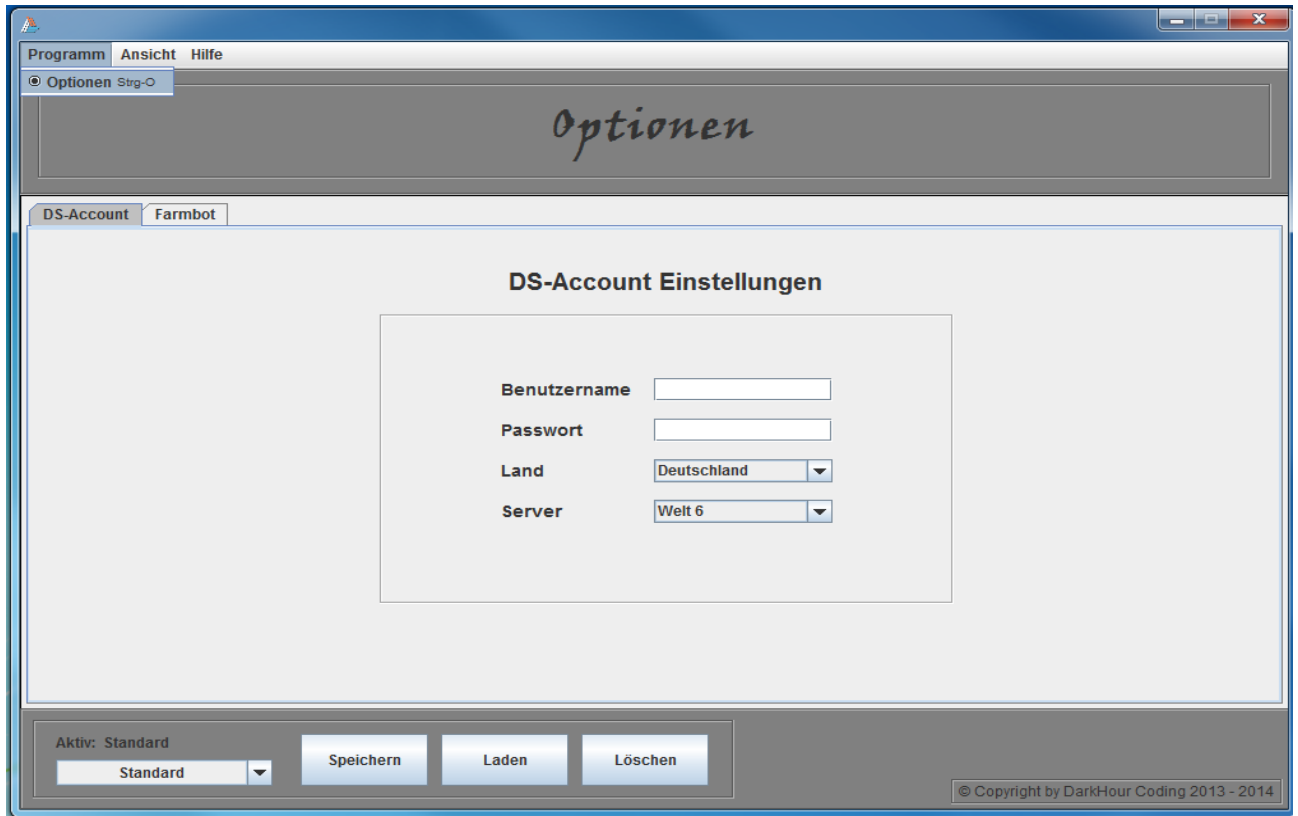


Nachdem du dich angemeldet hast, öffnet sich folgendes Fenster:

Hier gibst du nun deine **Die-Stämme Login-Daten** ein.

Einstellungen

Um den Bot für dich am effektivsten nutzen zu können, solltest du DarkHour DS an deine Bedürfnisse anpassen. Dazu kannst du einige Einstellungen vornehmen, wie zum Beispiel Farmeinstellungen oder Botschutz Einstellungen und vieles mehr. Die Optionen erreichst du über das Hauptmenü unter dem Punkt „Programm“, oder über die Tastenkombination STRG+O. Folgendes Fenster sollte zu sehen sein:

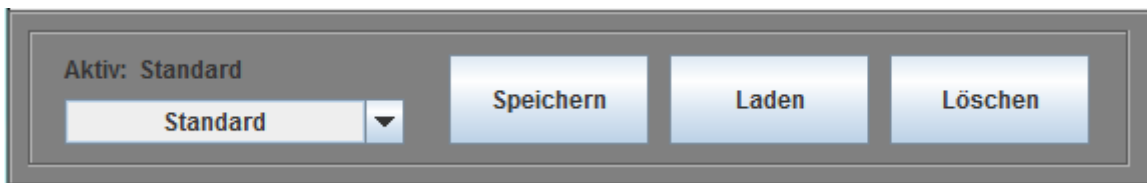


Dort hast du nun die Möglichkeit, alle wichtigen Einstellungen des Bots vorzunehmen.

Profile

Da man manchmal zwischen mehreren Einstellungen wechseln muss, bietet dir der DarkHour DS die Möglichkeit, Profile anzulegen.

Unten Links bei den Einstellungen befindet sich die Profilleiste:



Aktiv: Zeigt an, welches Profil du momentan verwendest.

Auswahlbutton: Hier kannst du zwischen deinen erstellten Profilen auswählen, oder ein neues Profil erstellen, indem du „- Neues Profil -“ auswählst.

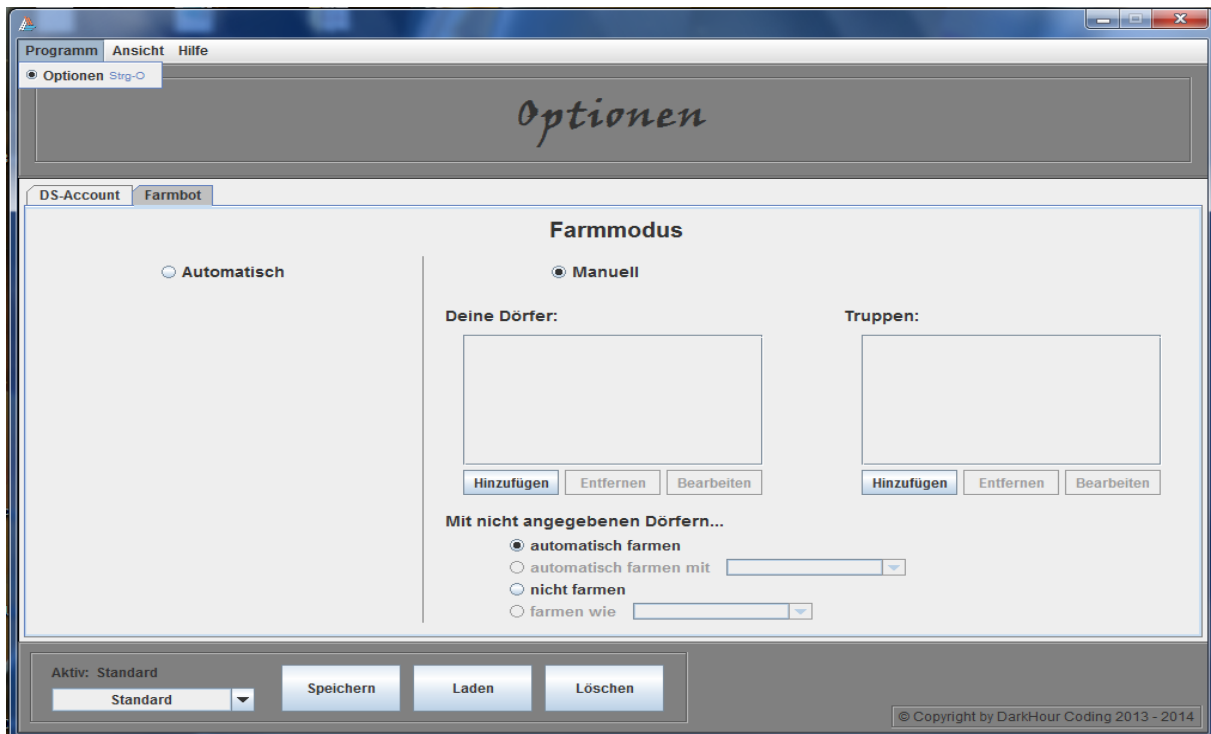
Speichern: Speichert die aktuell vorgenommenen Einstellungen. Wenn ein bereits vorhandenes Profil beim Auswahlbutton ausgewählt ist, wird dieses überschrieben. Wenn „- Neues Profil -“ ausgewählt ist öffnet sich ein Fenster, indem du den Namen für dein neues Profil angeben kannst. **Nach dem Speichern wird das gespeicherte Profil als aktives Profil gesetzt.**

Laden: Lädt das im Auswahlbutton gewählte Profil als aktives Profil.

Löschen: Löscht das im Auswahlbutton gewählte Profil. **Aktive Profile und dein letztes Profil können nicht gelöscht werden.**

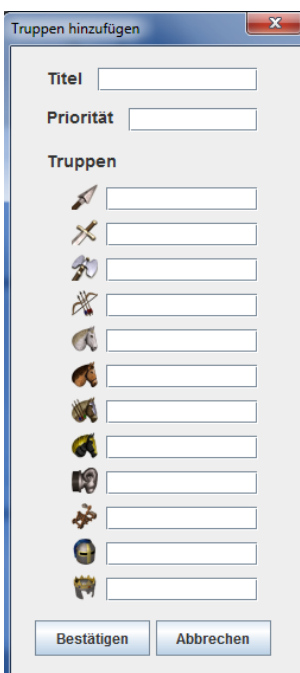
Farmeinstellungen

Um für dich am effektivsten Farmen zu können, solltest du einstellen, wie gefarmt werden soll. Unter „Farmbot“ im Optionsmenü gelangst du zu den Farmeinstellungen. Folgendes Fenster sollte zu sehen sein:



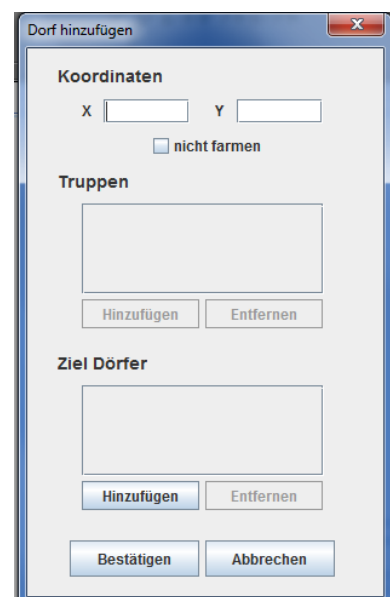
Du kannst zwischen Manuell und Automatisch wählen.

Manuell: Wenn du für bestimmte Dörfer Wünsche hast, z.B. bestimmte Offs nicht benutzen willst, etc., dann ist Manuell genau das richtige.



Du kannst deine Dörfer unter **Deine Dörfer** hinzufügen und mit den Truppen, die du unter **Truppen hinzufügen** erstellst, verknüpfen. Du kannst bei Bedarf einstellen, ob das Dorf **nicht farmen** soll, bzw. **welche** Dörfer es farmen soll. Diese fügst du unter **Ziel Dörfer** hinzufügen hinzu, wobei die angezeigte Reihenfolge der Reihenfolge entspricht, die der Bot später verwendet. Deine Änderungen bestätigst du mit dem Button **Bestätigen**.

Nachdem du deine Dörfer eingetragen hast, kannst du entscheiden, was mit deinen Dörfern passiert, die du nicht eingetragen hast. Folgende Einstellungen sind möglich:



Automatisch farmen: Der Bot farmt die Dörfer, die nicht in der Liste deiner Dörfer sind, automatisch. Das heißt, er farmt genauso wie bei Automatisch, jedoch nur mit den nicht eingetragenen Dörfern. Die eingetragenen Dörfer farmt er so, wie du sie eingestellt hast.

Automatisch farmen mit: Der Bot farmt ebenfalls die Dörfer, die nicht in der Liste deiner Dörfer sind, automatisch, benutzt aber das gewünschte Truppenprofil. Alle nicht eingetragenen Dörfer farmen mit dem selbem Truppenprofil.

Nicht farmen: Wenn du diese Einstellung wählst, dann farmt der Bot nur mit den angegebenen Dörfern von dir.

Farmen wie: Mit dieser Einstellung farmen alle nicht angegebenen Dörfer von dir genauso, wie das Dorf, welches du hier angibst. Dies ist z.B. nützlich, wenn du einen Spieler mit mehreren Dörfern farmen möchtest und dies nicht bei jedem Dorf einzeln eintragen willst.

Automatisch: Mit dieser Einstellung kümmert sich der Bot um alle Farmaktivitäten ohne dass du dafür etwas einstellen musst.

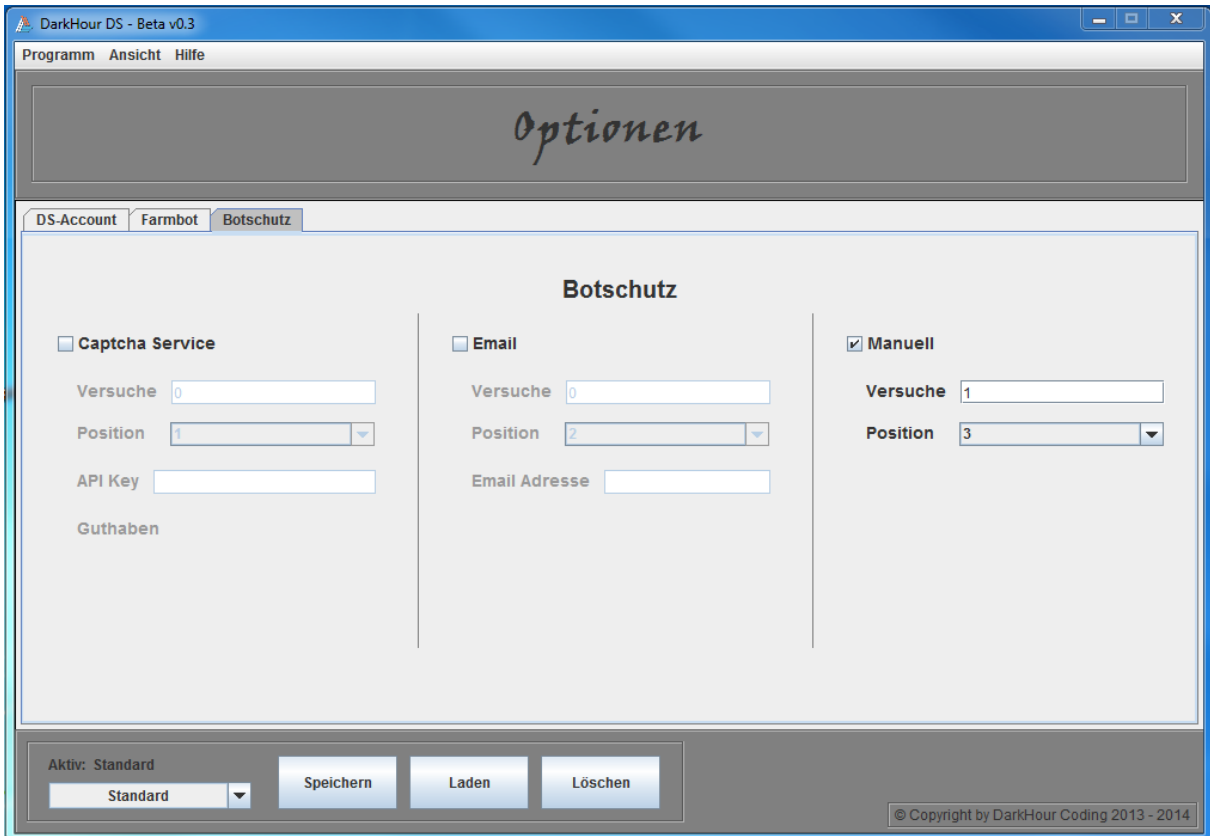
Du hast aber auch hier die Möglichkeit über **Deine Dörfer** deine eigenen Dörfer einzutragen und zu sagen, dass er ein bestimmtes Dorf nicht farmen soll. Außerdem hast du hier die Möglichkeit **Zusätzliche Ziel Dörfer** einzutragen, welche zusätzlich zu den automatisch berechneten Dörfern gefarmt werden.

Achtung: Die Einstellungen die bei „Deine Dörfer“ beim automatischen Modus vorgenommen werden beziehen sich auch auf alle automatischen Aktivitäten (z.B. wenn du bei einem Dorf bei manuell keine Ziele einträgst oder bei „Mit nicht angegebenen Dörfern“ die Einstellungen „automatisch farmen“ oder „automatisch farmen mit...“ wählst) im manuellen Modus!

Botschutz

Bei „Die Stämme“ kommt manchmal ein sogenannter Botschutz bzw. Captcha, bei dem du eine Abfolge von Buchstaben und Zahlen in einem Bild erkennen und diese dann in ein Feld eintragen musst. Solltest du dies nicht innerhalb von einer gewissen Zeit machen, wirst du aus deinem Account ausgeloggt.

DarkHour DS hat mehrere Möglichkeiten um mit dem Botschutz umzugehen. Um DarkHour DS einzustellen gehst du im Optionsmenü zu „Botschutz“:



DarkHour DS - Beta v0.3

Programm Ansicht Hilfe

Optionen

DS-Account Farmbot Botschutz

Botschutz

Captcha Service

Versuche

Position

API Key

Guthaben

Email

Versuche

Position

Email Adresse

Manuell

Versuche

Position

Aktiv: Standard

Standard

Speichern Laden Löschen

© Copyright by DarkHour Coding 2013 - 2014

Bei jeder Möglichkeit gibt es folgende zwei Einstellungen:

Versuche: Hier trägst du ein, wie oft diese Art von Lösungsweg verwendet werden soll bei falsch eingegebenen Lösungen. Wenn die Anzahl der Versuche 0 ist, dann wird der Lösungsweg gar nicht verwendet.

Position: Gibt an, an welcher Stelle diese Möglichkeit verwendet wird. Du kannst z.B. einstellen, dass der Bot erst einmal versucht das Captcha mit dem Captcha Service zu lösen, dann bei fehlerhafter Eingabe mit Email und als letzten Versuch Manuell. Je niedriger die Position ist, desto eher nimmt er diesen Lösungsweg.

Sollte nach allen Positionen und Versuchen der Botschutz nicht gelöst worden sein, dann stoppt der Bot.

Es gibt folgende Möglichkeiten, den Botschutz zu lösen:

Captcha Service: Der Captcha Service ist eine Art Tauschbörse. Du löst Captchas und bekommst dafür Guthaben. Mit diesem Guthaben kannst du dann deine Captchas lösen lassen. Hierfür gehst du auf folgenden Link und erstellst dir einen Account: www.9kw.eu/register_39267.html.

Nachdem du dich angemeldet hast, siehst du auf der rechten Seite folgendes:
Dort klickst du auf „API Key“ und kopierst den Schlüssel, den du nun auf der Seite vorfindest. Um dein Guthaben aufzuladen klickst du oben im Hauptmenü der Seite auf „Captcha“.

Daten

Guthaben: 4

[Einstellungen](#) | [API Key](#) / [Doku](#)

Um den Captcha Service zu verwenden setzt du in den Einstellungen den Haken bei „Captcha Service“ und fügst den Schlüssel bei „API Key“ ein. Bei Guthaben sollte nun dein aktuelles Guthaben stehen. Sollte dort etwas anderes stehen, dann ist der eingegebene Schlüssel nicht richtig, oder es gibt Probleme mit der Verbindung zu dem Captcha Service.

Sollte das Guthaben nicht reichen, wird direkt mit der nächsten Methode weitergemacht.

Email: Du kannst dir den Captcha auch per Email zuschicken lassen. Die Email enthält dann das Captcha und einen Link, bei dem du dein DarkHour DS Benutzernamen und Passwort sowie die Lösung eintippen musst. Um die Email-Lösung zu nutzen, setzt du den Haken bei „Email“ und trägst die gewünschte Email Adresse ein.

Manuell: Wenn manuell ausgewählt ist, dann erscheint ein Fenster bei DarkHour DS mit dem Captcha, sobald ein Botschutz kommt. Dort kannst du dann die Lösung eingeben. Hierfür setzt du den Haken bei „Manuell“.

Wenn keine Möglichkeit aktiviert ist, dann stoppt der Bot, wenn ein Botschutz kommt.

Rechtliches

DarkHour DS ist eine Automatisierungssoftware für das Browser Spiel „Die Stämme“. DarkHour DS ist so programmiert, dass das menschliche Handeln innerhalb des Spiels möglichst realistisch imitiert wird.

DarkHour DS ist in vollem Umfang Eigentum von DarkHour Coding. Jegliches Vervielfältigen der Software ist untersagt. Der Quellcode von DarkHour DS ist ebenfalls vollständig Eigentum von DarkHour Coding und er darf nicht veröffentlicht, bearbeitet oder für andere Projekte genutzt werden. DarkHour Coding gestattet lediglich die Nutzung der Software, nicht aber die Veränderung oder die Verbreitung des Programmcodes.

DarkHour DS versucht stets unerkannt zu bleiben. Wir können jedoch keine Garantie dafür geben, dass DarkHour DS nicht doch erkannt wird. Die Nutzung unserer Software erfolgt auf eigene Gefahr. Wir übernehmen keine Verantwortung für gesperrte Accounts oder andere Maßnahmen Seitens InnoGames, die durch unsere Software verursacht wurden.

Damit DarkHour DS funktioniert, wird eine permanente Verbindung zum Internet benötigt. Des Weiteren kommuniziert unsere Software ständig mit unseren Servern, um wichtige Informationen zu sammeln, die uns bei der Entwicklung unserer Software helfen. Mit der Nutzung erklärt sich der Nutzer damit einverstanden, dass wir diese Daten sammeln. Diese Daten werden nicht an dritte weitergegeben.

Wir versuchen unsere Server durch regelmäßige Wartung jederzeit erreichbar zu halten, können aber für deren Erreichbarkeit nicht garantieren. Außerdem behalten wir uns das Recht vor, die Server nach einer Ankündigung innerhalb eines Monats abzustellen.